



SIIRT İL MİLLİ EĞİTİM MÜDÜRLÜĞÜ

2021

WISE

22 - 26 ŞUBAT

10

ÖDEU TAKİP SİSTEMİ

0484 223 10 28

arge56@meb.gov.tr

siirt.meb.gov.tr

@mem_siirt

@siirtmem

SORULAR

1) Bir şairin, toplumu etkileyen herhangi bir olayı doğal destanlara benzeterek söylemesi sonucu oluşan türlerdir. Bunlar, belirli bir yazar tarafından eski örneklerle uygun olarak ve okunmak üzere kaleme alınmıştır.

Yukarıda tanımı verilen metin türü aşağıdakilerden hangisidir?

- A) Efsane
- B) Doğal Destan
- C) Masal
- D) Yapma Destan
- E) Halk Hikayesi

2) Yapma destanlar ilgili olarak aşağıdaki cümlelerin hangisinde bir bilgi yanlışlığı yapılmıştır?

- A) Yazarı bellidir.
- B) Yakın tarihi anlatır.
- C) Manzum (şiir) biçiminde oluşturulur.
- D) Çekirdek, yayılma ve derleme aşamalarından oluşur.
- E) Coşkulu, epik bir anlatımı vardır.

3) Aşağıdakilerden hangisi doğal destan ile yapma destan arasındaki benzerliklerden değildir?

- A) Her ikisi de manzumdur.
- B) Her ikisi de epik anlatım ile ifade edilir.
- C) Her ikisi de milleti derinden etkileyen olaylar üzerine söylenmiştir.
- D) Her ikisinde de genelde kahramanlık-savaş gibi benzer konular işlenir
- E) Her ikisinin de yazarı bellidir.

4) Destanlarla ilgili olarak aşağıdaki cümlelerin hangisinde bir bilgi yanlışlığı yapılmıştır?

- A) Yapay (yapma) destanlar, sözlü anlatıma dayalı olarak oluşturulan destanlardır.
- B) Yapay destanlardaki abartılı öğeler, doğal destanlara göre daha azdır.
- C) Yapay destanlarda yakın zamanda geçen olaylar anlatılırken doğal destanlarda uzak zamanda gerçekleşen olaylar anlatılır.
- D) Yapay destanlarda, doğal destanlardaki gibi oluşum, yayılma ve derleme aşamaları bulunmaz.
- E) Yapay destanların söyleyeni belli olup gerçek mekânlar kullanılır.

5) Adem ile Havva'nın cennetten yeryüzüne inişleri anlatan Kaybolmuş Cennet adlı yapma destan, hangi millete aittir?

- A) İtalyan
- B) Fransız
- C) İngiliz
- D) Latin
- E) Portekiz

6) Öteki dünyada (ahirette) Dante' nin yaptığı 7 günlük geziyi anlatan İtalyan edebiyatına ait yapma destanın adı aşağıdakilerden hangisidir?

- A) Çılgın Orlando
- B) İlahi Komedya
- C) Kurtarılmış Kudüs
- D) Kaybolmuş Cennet
- E) Henriade

7) Aşağıdakilerden hangisi yapma destandır?

- A) Kalevala
- B) Mahabarata
- C) İgor
- D) Nibelungen
- E) Aenneis

8) Milletleri derinden etkileyen olayları anlatan destanlar, doğal ve yapma destanlar

I II

olmak üzere ikiye ayrılır. Kaybolmuş

III

Cennet ve Kurtarılmış Kudüs doğal destandır.

IV

V

Yukarıda altı çizili olanlardan hangisinde bilgi yanlışı vardır?

- A) I B) II C) III D) IV E) V

9) Aşağıdaki şıklardan hangisinin tamamı yapma destandır?

- A) Kaybolmuş Cennet - Üç Şehitler Destanı - Kalevela
- B) Çılgın Orlando - Henriade - İlahi Komedy
- C) İlahi Komedy - Nibelungen - Oğuz Kağan
- D) Gılgamış - Henriade - Ramayana
- E) İgor - Aennies - Ergenekon

10) Genç Osman Destanı'nı kim yazmıştır?

- A) Kayıkçı Kul Mustafa
- B) Mehmet Akif Ersoy
- C) Fazıl Hüsnü Dağlarca
- D) Ceyhun Atuf Kansu
- E) Nazım Hikmet

11) Aşağıdakilerden hangisi destan türü bakımından diğerlerinden farklıdır?

- A) İlahi Komedy
- B) Oğuz Kağan
- C) Kaybolmuş Cennet
- D) Kurtarılmış Kudüs
- E) Çılgın Orlando

12) Aşağıdakilerin hangisi Türk edebiyatındaki yapma destanlardan biri değildir?

- A) Genç Osman Destanı
- B) Üç Şehitler Destanı
- C) Çakır'ın Destanı
- D) Maraş ve Ökkeş'in Destanı
- E) Köroğlu

13) “Destan Şairi” olarak bilinir. Üç Şehitler Destanı, Çakırın Destanı, Çanakkale Destanı gibi birçok yapma destan kaleme alan şairin şiirlerinde, Milli Mücadele önemli yer tutar.

Yukarıdaki parçada sözü edilen şair aşağıdakilerden hangisidir?

- A) Ceyhun Atuf Kansu
- B) Nazım Hikmet
- C) Fazıl Hüsnü Dağlarca
- D) Yahya Kemal
- E) Mehmet Akif Ersoy

14) Ey, bu topraklar için toprağa düşmüş asker!
Gökten ecdâd inerek öpse o pâk alını değer.
Ne büyüksün ki kanın kurtarıyor Tevhîd'i...
Bedr'in arslanları ancak, bu kadar şanlı idi.
Sana dar gelmeyecek makberi kimler kazsın?
“Gömelim gel seni târîhe” desem, sığmazsın.

Yukarıda bir bölümü verilen “Çanakkale Şehitlerine” adlı yapma destan kim tarafından yazılmıştır?

- A) Cahit Külebi
- B) Mehmet Akif Ersoy
- C) Fazıl Hüsnü Dağlarca
- D) Ceyhun Atuf Kansu
- E) Nazım Hikmet

15) “Maraş’ın ve Ökkeş’in Destanı adlı yapma destanın şairi aşağıdakilerden hangisidir?

- A) Ceyhun Atuf Kansu
- B) Fazıl Hüsnü Dağlarca
- C) Mehmet Akif Ersoy
- D) Gülten Akın
- E) Cahit Külebi

16) Selâm Fetih burcunda dirilen yiğitlere

Ölüm yine vîrândır ve ândır şimdi ölüm
Selâm, kıyam vaktinde vurulan yiğitlere
Şehâdet ufkunda kan revândır şimdi ölüm
Selâm, eğilmeyip de kırılan yiğitlere

Zâlimlere “Dur” diyen isyanımız bir bizim
“Ya Allah” nidâsıyla devirdik tiranları
Devlere mezar olan destânımız bir bizim

Nurullah Genç’in yazdığı 15 Temmuz Destanı adlı metinden bir kısmı alıntılanan yukarıdaki parça ile ilgili aşağıdakilerden hangisi söylenemez?

- A) Yakın dönemde yaşanmış bir olayı konu edinir.
- B) Epik anlatım vardır.
- C) Kafiye ve redif kullanılmıştır.
- D) Yapma destan örneğidir.
- E) Çekirdek, yayılma, derleme aşamalarından geçmiştir.

17) Camdan dışarısı ışıldayan () eşsiz bir tablo gibi görünüyordu () Açık mavi bir gökyüzü () yemyeşil çimenler ()

Yukarıdaki parçada ayrıca belirtilen yerlere aşağıdaki noktalama işaretlerinden hangisi getirilmelidir?

A) (,) (,)(...) (...)

B) (.) (.) (:) (.)

C) (.) (,) (,) (,)

D) (,) (.) (...) (...)

E) (.) (.) (;) (.)

18) Aşağıdaki cümlelerin hangisinde yazım yanlışı yoktur?

A) Eski Yunan tanrılarının isimlerini öğrenmeye heveslenmiş.

B) Bu düşünce batı medeniyetlerinde farklı değerlendirilir.

C) Tedbirler kapsamındaki etkinliklere vali de katıldı.

D) Arapçanın kuralları Farsça'dan farklıdır.

E) Cumhuriyet Dönemi Türk edebiyatının önemli isimlerindedir.

19) Aşağıdaki cümlelerin hangisinde büyük harflerin kullanımı ile ilgili bir yanlışlık yoktur?

A) Van Gölü' nün suyu çamaşırları bembeyaz edermiş.

B) Türk Dili ve Edebiyatı bölümü okumak istiyor.

C) Anneler günü, bu yıl daha özel olacak bizim için.

D) Vişne festivali 15 Haziran'da başlayacak.

E) Burdur'daki Çinli Shi Teyze, ülkesine dönmemiş.

20) Aşağıdaki cümlelerin hangisinde "-de" ve "-ki"nin yazımı ile ilgili bir yanlışlık yoktur?

A) Dünyaya geldiği zaman kafatası o kadar kocamanmışki hekimler, bu çocuk yaşamaz, demişler

B) Ama beyin tükenmekteymiş, beyin tükendikçede gözlerinin feri sönmekte, yanakları çukur çukur olmuştum.

C) Top top kumaşlarla türlü türlü süslerin ışıklar içinde pırıl pırıl yandığı bir camekânın önünde durmuş adam oysaki.

D) Çocuğun türlü türlü hevesleri varmış, adamda hiçbir zaman "Olmaz ki!" diyemezmiş.

E) Sıradan insan odurki her okuduğundan memnun görünür.

1) II. Mehmet, devlet yönetiminde üst makamlardaki Türk kökenli yöneticileri görevden alarak devşirme kökenlilere görev vermiştir.

II. Mehmet'in bu değişikliklerle,

- I. Azınlıkların devlet yönetimine karşı ayaklanmalarını engellemek,
- II. Kayı Boyunun devlet yönetimindeki etkinliğini güçlendirmek,
- III. Yabancı devletlere Osmanlı Devleti'nin azınlıklara hoşgörülü davrandığını göstermek

amaçlarından hangilerini hedeflediği söylenebilir?

- A) Yalnız II
- B) Yalnız III
- C) I ve II
- D) I ve III
- E) II ve III

2) Osmanlı Devleti'nin, devlet adamı ve asker yetiştirmek için uyguladığı devşirme sistemi ile gayri müslimlerin,

- I. kültürel,
- II. dini,
- III. etnik

yapılarından hangilerinde değişim yaşandığı savunulabilir?

- A) Yalnız II
- B) Yalnız III
- C) I ve II
- D) II ve III
- E) I, II ve III

3) Osmanlı Devleti'nde;

- Toprağını üç yıl üst üste mazeretsiz olarak boş bırakanların toprakları ellerinden alınır.
- Devlet köylünün topraklarını güvenli bir şekilde işleyebilecek ortamı hazırlamakla yükümlüydü.

Bu bilgilere dayanarak aşağıdaki yargılardan hangisine ulaşamaz?

- A) Toprak üzerinde üretimde süreklilik amaçlanmıştır.
- B) Toprağın mülkiyeti ve geliri tamamen köylüye aittir.
- C) Köylü geçerli bir mazeretle toprağını boş bırakmış olursa toprağına dokunulmamıştır.
- D) Köylü toprağı işlemek, devlet ise güvenliği sağlamakla yükümlüdür.
- E) Toprak üzerinde üretimde devamlılığın sağlanması devletin ve köylünün görevlerini yapmasıyla mümkündür.

4) Osmanlılarda dirlik uygulamasının sağladığı yararlar arasında,

- I. Kapıkulu askeri ihtiyacını karşılamak
- II. Sağlık ve eğitim için kaynak sağlamak
- III. Hazinesinin yükünü azaltmak

durumlarından hangileri yer almaz?

- A) Yalnız I
- B) Yalnız II
- C) Yalnız III
- D) I ve II
- E) II ve III



5) Osmanlı Devleti'nin gerek Kuruluş döneminde gerekse Yükselme döneminde sürekli olarak sınırlarını genişletmesinin, aşağıdaki sonuçlardan hangisini ortaya çıkardığı savunulamaz?

- A) Gelir ve giderlerin artması
- B) Etnik yapının değişmesi
- C) Beylerbeyliği sayısının artması
- D) Vergi gelirlerinin artması
- E) Veraset anlayışının değişmesi

6) Osmanlı Devleti'nde, dirlik sistemi içerisinde, has ve zeametler, ilgili kişilere görevde kaldığı sürece tahsis edilir, görevlerinin bitiminde geri alınır. Tımarlar ise kanunlara aykırı bir durum olmadığı takdirde sipahilere ömür boyu verilir, sipahinin ölümü üzerine de tımar topraklarının bir kısmı bazı şartlarla mirasçılara bırakılırdı.

Osmanlı Devleti'nin toprak sistemindeki bu uygulamada aşağıdaki amaçlardan hangisinin etkili olduğu savunulamaz?

- A) Maaşlı asker sayısını artırmak
- B) Toprak mülkiyetini devlet kontrolünde tutmak
- C) Üretimi devlet denetimi altına almak
- D) Üretimde sürekliliği sağlamak
- E) Toprağın, devletin kontrolü dışında el değiştirmesini önlemek

7) Osmanlı Devleti'nde padişahların,

- I. Allah'ın emaneti olarak kabul edilen halka adaletli davranmak ve halkı korumak
- II. sınırları güvence altında tutmak,
- III. sefere çıkarak yeni yerler fethetmek,
- IV. halkın refah seviyesini yükseltmek

gibi görevlerinden hangileri, yöneticilerin sosyal sorumluluk duygusunu daha çok ön planda tutmasında etkili olmuştur?

- A) I ve II
- B) I ve III
- C) I ve IV
- D) II ve III
- E) III ve IV

8) Osmanlı Devleti'nde kendilerine tımar verilen görevliler, buldukları bölgede,

- güvenliği ve düzeni sağlama,
- asker yetiştirme,
- vergileri toplama

gibi görevler üstlenmişlerdir.

Buna göre tımar sisteminin,

- I. idari,
- II. askeri,
- III. ekonomik

alanların hangilerinde kolaylık sağladığı savunulabilir?

- A) Yalnız I
- B) Yalnız II
- C) I ve III
- D) II ve III
- E) I, II ve III

9) Osmanlı Devleti'nin,

- I. padişahların yapılan işlerden önce şeyhülislamdan fetva alması
- II. memur olma hakkının sadece müslüman olanlara verilmesi
- III. ülke yönetiminin hanedana ait olup yönetimin babadan oğula geçmesi

özelliklerinden hangileri devletin teokratik karakterde olduğunun göstergesidir?

- A) Yalnız I
- B) Yalnız II
- C) I ve II
- D) I ve III
- E) I, II ve III

10) Osmanlılarda aşağıda verilenlerden hangisi hem ekonomik hem de askeri bir nitelik taşımaktadır?

- A) Nişancı
- B) Kazasker
- C) Lonca
- D) Tımar
- E) Defterdar



1) Haritada verilen göllerden hangisi oluşum özelliklerine göre diğerlerinden farklıdır?

- A) İznik B) Ulubat C) Akşehir
D) Tuz Gölü E) Köyceğiz

2) Kaynağını başka bir ülkeden alıp ülkemizde denize dökülen akarsulara aşağıdakilerden hangisi örnek gösterilir?

- A) Asi B) Aras C) Kura
D) Çoruh E) Fırat

3) Aşağıdaki göllerden hangisi dalga biriktirme faaliyetleri sonucunda olmuştur?

- A) Mogan B) Tortum C) Abant
D) Uzungöl E) Büyük Çekmece

4) Yer altı su kaynakları ile ilgili araştırma yapan bir gözlemci Türkiye’de hangi tür yer altı su kaynağı ile ilgili bir araştırma sahası bulamaz?

- A) Gayzer kaynağı
B) Karstik kaynak
C) Fay kaynağı
D) Yamaç kaynağı
E) Artezyen kaynağı

I.	Fırat	Basra Körfezi
II.	Yeşilırmak	Karadeniz
III.	Meriç	Marmara Denizi
IV.	Gediz	Ege Denizi
V.	Seyhan	Akdeniz

5) Yukarıdaki tabloda bazı akarsular ve bu akarsuların döküldükleri yerler verilmiştir. Buna göre; tabloda verilen eşleştirmelerden hangisi yanlıştır?

- A) I. B) II. C) III. D) IV. E) V.

6) Akarsular döküldükleri yerlere göre açık ve kapalı havza olarak sınıflandırılır. Sularını okyanus veya denizlere ulaştırabilen akarsu havzalarına açık, ulaştıramayan akarsu havzalarına ise kapalı havza denilmektedir.

Buna göre aşağıda verilen akarsulardan hangisi kapalı havza özelliği göstermektedir?

- A) Fırat B) Göksu C) Meriç
D) Kura E) Susurluk

7) Türkiye’de yaz mevsiminde bazı göllerin su seviyesinde belirgin bir şekilde azalma görülmektedir.

Bu durum aşağıda verilen göllerden hangisinde diğerlerine göre daha belirgindir?

- A) Van Gölü B) Tuz Gölü
C) Çıldır Gölü D) Hazar Gölü
E) İznik Gölü

8) Aşağıda Türkiye’de bulunan bazı göller verilmiştir.

- I. Aynalı
- II. Kilimli
- III. Acıgöl
- IV. Akşehir

verilen göllerden hangileri sirk göllerindendir?

- A) I ve II
- B) I ve III
- C) II ve IV
- D) III ve IV
- E) I, II ve IV

9) Türkiye'nin büyük gölleri genellikle tektonik kökenlidir.

Aşağıdakilerden hangisi kıvrılma ve kırılma hareketleri sırasında oluşan çukur alanlarda suların birikmesi sonucunda meydana gelen tektonik göllere örnek gösterilemez?

- A) Nemrut Gölü
- B) Tuz Gölü
- C) Akşehir Gölü
- D) Sapanca Gölü
- E) İznik Gölü

Yeryüzündeki bazı akarsularda taşımacılık faaliyeti yapılabilirken bazıları taşımacılığa uygun değildir.

10) Türkiye ‘de bulunan akarsuların genel olarak taşımacılığa uygun olmamasında;

- I. Denge profiline ulaşmamış olmaları
- II. Yataklarında menderes oluşturmaları
- III. Rejimlerinin düzensiz olması

özelliklerden hangileri etkilidir?

- A) Yalnız I
- B) I ve II
- C) I ve III
- D) II ve III
- E) I, II ve III

1) Have you ... Büryan in Siirt?

- A) ever eaten
- B) never eaten
- C) ate
- D) always eat
- E) sometimes ate

2) My brother ... ridden a bicycle. He is afraid that she will fall off.

- A) had ever
- B) was ever
- C) were
- D) is
- E) has never

3) I'm sorry, but I ... finished my homework yet.

- A) have
- B) hasn't
- C) haven't
- D) was
- E) aren't

4) I am looking eraser my pen. I _____ it.

- A) have lost
- B) lost
- C) were lose
- D) did lost
- E) was lost

5) During the five years Aylin _____ ten different jobs.

- A) has has
- B) have has
- C) have had
- D) has had
- E) had had

6) I and my friends ----- play marbles when we were children

- A) get used to
- B) used
- C) use to
- D) use
- E) used to



7) Shall we meet in front of the school on _____ Saturday?

- A) a B) the C) an D) -- E) in

10) There is a big supermarket _____ the park.

- A) on
B) near
C) in front
D) next
E) between

8) If you stay _____ the sun for a long time, you may have a terrible sunburn.

- A) next to
B) under
C) opposite
D) in front of
E) above

9) Oh my God! I saw a mouse _____ the sofa.

- A) behind
B) in
C) next
D) between
E) above



1) Uzunluğu $(x^2 + 4x + 5)$ metre olan demir bir çubuktan kaç tane $(x + 1)$ metre uzunluğunda parça elde edilebilir?

- A) $x - 1$ B) $x + 1$ C) $x + 2$
D) $x + 3$ E) $x + 4$

2) $(x - 1) \cdot P(x) = x^3 + x^2 - 17x + a$

olduğuna göre, $P(2)$ değeri kaçtır?

- A) -3 B) -4 C) -5
D) -6 E) -7

3) $P(x + 1) = x^2 - 1$

polinomu veriliyor.

Buna göre, $P(x - 2)$ polinomunun $x + 2$ ile bölümünden kalan kaçtır?

- A) 26 B) 25 C) 24 D) 23 E) 22

4) $P(x + 1) = (a - 2)x^2 - 3x + 3$

polinomunun katsayılar toplamı, $x - 3$ ile bölümünden elde edilen kalana eşittir.

Buna göre, a kaçtır?

- A) 3 B) $\frac{5}{2}$ C) 2 D) $\frac{3}{2}$ E) 1

5) $P(x) = 2x^3 - 5x^2 + mx + n + 1$

polinomunun $x^2 + 3x - 4$ ile bölümünden elde edilen kalan $x + 2$ olduğuna göre, $m + n$ kaçtır?

- A) 5 B) 4 C) 3 D) 2 E) 1

6) $P(x) = 4x^6 - 3x^5 - (m + 2)x^2 + n \cdot x - 6$

polinomunun $x^2 - 2$ ile bölümünden kalan $-3x + 14$ olduğuna göre, $m + n$ toplamı kaçtır?

- A) 11 B) 12 C) 13 D) 14 E) 15

7) Başkatsayısı 1 olan dördüncü dereceden bir $P(x)$ polinomu için,

$$P(-2) = P(1) = P(3) = P(4) = 0$$

olduğuna göre, $P(x)$ polinomunun $(x - 2)$ ile bölümünden kalan kaçtır?

- A) 16 B) 8 C) 4 D) -4 E) -8

8) İkinci dereceden bir $P(x)$ polinomu için

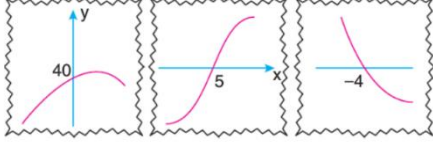
$$P(1) = 2$$

$$P(2) = 4 \text{ tür}$$

$P(x)$ polinomunun sabit terimi 2 olduğuna göre, $P(3)$ kaçtır?

- A) 2 B) 4 C) 6 D) 8 E) 10

- 9) En yüksek dereceli terimin katsayısı 1 olan dördüncü dereceden bir polinomun köklerinin birer tam sayı olduğu bilinmektedir. Bu polinom grafiğinin, dik koordinat düzleminde eksenleri kestiği noktalara ait bazı parçaları aşağıda verilmiştir.



Buna göre, bu polinomun -4 ve 5 dışındaki köklerinin çarpımı kaçtır?

- A) -8 B) -6 C) -4 D) -3 E) -2

10) $P(3x + 5) = (x - 1)^{10} + x^4 - 5$

eşitliği veriliyor.

Buna göre, $P(4x - 1)$ polinomunun $(2x - 3)$ ile bölümünden kalan kaçtır?

- A) -10 B) -6 C) -4 D) -3 E) 0

11) $P(x) = 5x^4 - 3x^3 + 9x^2 - 4x + 5$

polinomu veriliyor.

$$P(x) = (-x^2 + 2) \cdot Q(x) + ax + b$$

eşitliğinde $Q(x)$ polinomunun katsayılarının toplamı c 'dir.

Buna göre, $a + b + c$ toplamı kaçtır?

- A) 12 B) 11 C) 10 D) 9 E) 7

12) $P(x) = x^n + x^{n-1} + x^{n-2} - 14x^6$

ifadesi bir polinomdur.

Bu $P(x)$ polinomu $(x - 2)$ ile tam bölünebildiğine göre, n kaçtır?

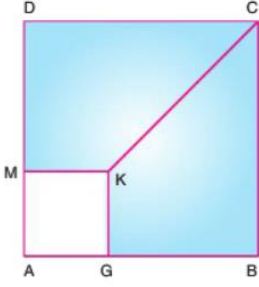
- A) 6 B) 7 C) 8 D) 9 E) 10

- 13) Eylül hanım, aldığı $x^3 + 8x^2 + 5x + 12$ kg pirinci $x^2 + 2$ kg'lık paketlere eşit olarak paylaştığında 2 kg pirinç artmaktadır.

Buna göre, Eylül hanım toplam kaç paket kullanır?

- A) 6 B) 8 C) 10 D) 12 E) 15

14)



- ° ABCD ve AGKM birer karedir.
° $|AG| = x\sqrt{2} m$, $|CK| = 4x + 2 m$ 'dir.

Buna göre boyalı alanı veren polinom aşağıdakilerden hangisidir?

- A) $10x^2 + 3x + 1$
B) $16x^2 + 12x + 2$
C) $16x^2 + 10x + 4$
D) $18x^2 + 10x + 2$
E) $18x^2 + 6x + 6$

15) $(a, b, c, d)_x = ax^3 + bx^2 + cx + d$

şeklinde modellenmiştir.

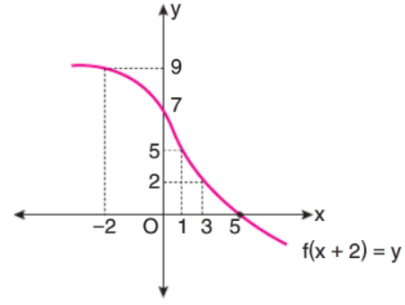
Örneğin,

$(2, 3, 0, 4)_x = 2x^3 + 3x^2 + 0x + 4$ şeklindedir.

Buna göre, $(2, 1, 0, -4)_{(x+2)}$ polinomunun x^2 li terimin katsayısı kaçtır?

- A) 0 B) 2 C) 13 D) 25 E) 14

16)



Yukarıda $y = f(x + 2)$ fonksiyonunun grafiği verilmiştir.

a	b	c	d	e
$f(5)$	$f^{-1}(5)$	$f(0)$	$f(7)$	$f^{-1}(7)$

olmak üzere,

$$P(x) = ax^3 + bx^2 + cx + d + e$$

polinomu tanımlanıyor.

Buna göre, $P(x + 2)$ polinomunun $(x + 1)$ ile bölümünden elde edilen kalan kaçtır?

- A) 16 B) 14 C) 12 D) 13 E) 11

17) n pozitif bir tam sayıdır.

$$P_n(x) = x^n + n$$

şeklinde tanımlanıyor.

Buna göre, $P_2(x) - P_1(x)$ polinomunun $x + 2$ ile bölümünden kalan kaçtır?

- A) 11 B) 9 C) 7 D) 5 E) 3

18) Bir $P(x)$ polinomunun $x - 2$ ile bölümünden kalan 12 ve $x + 1$ ile bölümünden kalan 9 dur.

Buna göre, $P(x)$ polinomunun $(x - 2) \cdot (x + 1)$ ile bölümünden kalan aşağıdakilerden hangisidir?

- A) $2x - 1$ B) $x + 5$ C) $4x - 10$
D) $2x + 5$ E) $x + 10$

20) İkinci dereceden bir $P(x)$ polinomu için

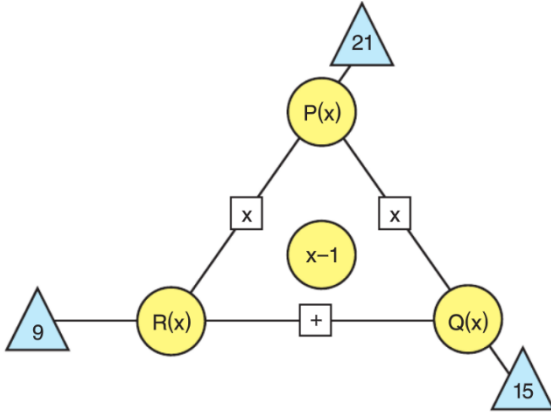
$$\frac{P(3) \cdot P(1)}{P(6)} = \frac{P(2) \cdot P(6)}{P(3)} = 0$$

eşitlikleri sağlanmaktadır.

$P(x)$ polinomunun başkatsayısı 3 olduğuna göre, $P(x)$ polinomunun $x + 1$ ile bölümünden kalan kaçtır?

- A) 3 B) 6 C) 9 D) 12 E) 18

19)



Yukarıda $P(x)$, $Q(x)$ ve $R(x)$ polinomlarının arasında bulunan karesel hücrelere toplama (+) ya da çarpma (x) işlemlerinden birisi yerleştiriliyor. Sonra aynı doğru üzerinde bulunan üçgen hücreye, doğru üzerindeki polinomlara aralarındaki işlem uygulanarak elde edilen polinomun $x - 1$ ile bölümünden kalan yazılıyor.

Buna göre, $P(x)$ polinomunun katsayılar toplamı kaçtır?

- A) 2 B) 4 C) 6 D) 9 E) 12



1) A ve B elementlerinden oluşan iki bileşikten birincisinin kütlece %75'i B elementidir. İkinci bileşikte ise 1 gram A ile 4 gram B elementi birleşmektedir. Buna göre, birinci bileşiğin formülü A_2B_3 ise ikinci bileşiğin basit formülü nedir?.

- A) AB_2 B) A_3B_2 C) A_2B
D) A_3B_4 E) A_4B_3

2) Kütlece %40 lık 450 gram şekerli suyun kütlece %50 lik hale gelmesi için çözültiden kaç gram su buharlaştırılmalıdır?

- A) 80 B) 90 C) 100 D) 110 E) 120

3) $2Al(k) + 3/2O_2(g) \rightarrow Al_2O_3(k)$

Yukarıda verilen tepkime denklemine göre %20 saflıktaki Al metali 3 mol hava kullanılarak artansız yakılıyor. Buna göre, başlangıçta alınan Al örneği kaç gramdır?

(Al: 27, havanın 1/5 i O_2 'dir.)

- A) 27 B) 54 C) 100 D) 108 E) 216

4) NaO_B bileşiğinin 0,1 molünde 8 gram oksijen vardır. 0,2 mol bileşik 21,6 gram olduğuna göre, bileşiğin formülü aşağıdakilerden hangisinde doğru verilmiştir?(N : 14, O : 16)

- A) N_2O_4 B) NO_2 C) N_2O_5
D) N_2O_3 E) N_2O

5) • $Fe(k) + M(g) \rightarrow Fe_2O_3(k)$

• $CaCO_3(k) \rightarrow CaO(k) + N(g)$

• $H_2O(s) \rightarrow 2K(g) + O_2(g)$

Yukarıdaki denkleştirilmemiş tepkimeler ile ilgili aşağıdaki yargılardan hangisi yanlıştır?

A) Birinci tepkime yanma tepkimesine örnektir.

B) M yakıcı, N yangın söndürücü, K yanıcıdır.

C) İkinci tepkime birleşme (sentez), birinci tepkime ayrışma (analiz) tepkimesine örnektir.

D). M, N ve K'nin formülleri sırasıyla O_2 , CO_2 ve H_2 'dir.

E) Birinci tepkime ekzotermik, üçüncü tepkimeler endotermiktir.

6) Karışımlar ile ilgili aşağıdaki yargılardan hangisi yanlıştır?

A) Farklı cins moleküllerden oluşurlar.

B) Bileşimlerinin birbiri içinde dağılıma şekline göre homojen ve heterojen karışım olarak ayrılırlar.

C) Karışımı oluşturan bileşenler arasında sabit bir oran yoktur.

D) Kimyasal yöntemlerle kendini oluşturan bileşenlerine ayrıştırılabilirler.

E) Karışımı oluşturan bileşenlerin kimyasal özellikleri değişmez.

7) $\text{Ca}(\text{NO}_3)_2$ ve Li_2S tuzlarının sulu çözeltileri karıştırıldığında CaS katısı oluşmaktadır.

Buna göre,

I. Tepkimenin net iyon denklemi

$\text{Ca}^{+2} (\text{suda}) + \text{S}^{-2} (\text{suda}) \rightarrow \text{CaS}(\text{k})$ şeklindedir.

II. Sadece fiziksel değişim gerçekleşir.

III. Li^+ ve NO_3^- seyirci iyonlardır.

yargılarından hangileri doğrudur?

- A) Yalnız I B) Yalnız II C) Yalnız III
D) I ve II E) I ve III

8) C, H ve O atomlarından oluşan 5,8 gramlık bir bileşik tamamen yakıldığında 0,3 mol CO_2 ve 5,4 gram H_2O bileşikleri oluşuyor. Buna göre, yakılan bileşiğin basit formülü aşağıdakilerden hangisidir?

(H: 1, C: 12 O:16)

- A) $\text{C}_3\text{H}_6\text{O}$ B) $\text{C}_6\text{H}_{12}\text{O}_2$ C) $\text{C}_2\text{H}_5\text{OH}$
D) CH_3OH E) $\text{C}_3\text{H}_7\text{OH}$

9) I. H_2SO_4 ile KOH

II. HCO_3^- ile NH_3

III. CO_2 ile KOH

IV. HNO_3 ile CH_3COOH

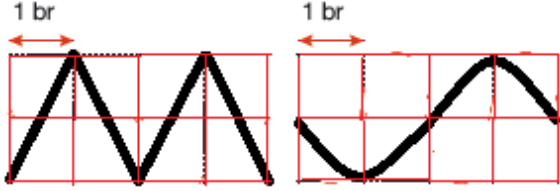
V. HCl ile $\text{Mg}(\text{OH})_2$

Yukarıda verilen madde çiftlerinden hangisinin sulu çözeltisi karıştırıldığında asit – baz tepkimesi oluşmaz?

- A) V B) IV C) III D) II E) I

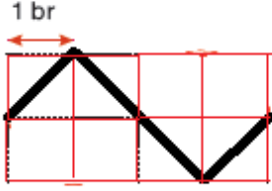
10) Aşağıdaki karışımlardan hangisi süspansiyon değildir?

- A) Naftalin - su
B) Çamurlu su
C) Türk kahvesi
D) Tuzlu su
E) Talaş tozu - su



şekil I

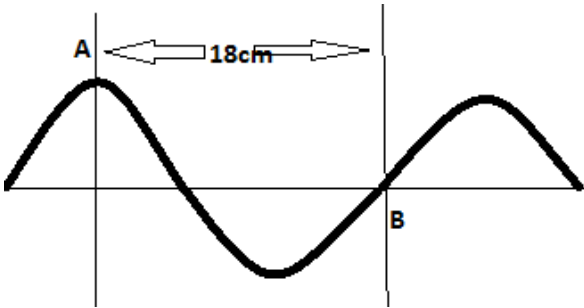
şekil II



şekil III

- 1) Şekillerde verilen dalgaların dalga boyları λ_1 , λ_2 ve λ_3 olduğuna göre aralarındaki ilişki aşağıdakilerden hangisi gibidir?

- A) $\lambda_1 = \lambda_2 = \lambda_3$
 B) $\lambda_1 < \lambda_2 = \lambda_3$
 C) $\lambda_1 < \lambda_2 < \lambda_3$
 D) $\lambda_1 < \lambda_2 < \lambda_3$
 E) $\lambda_2 = \lambda_1 < \lambda_3$

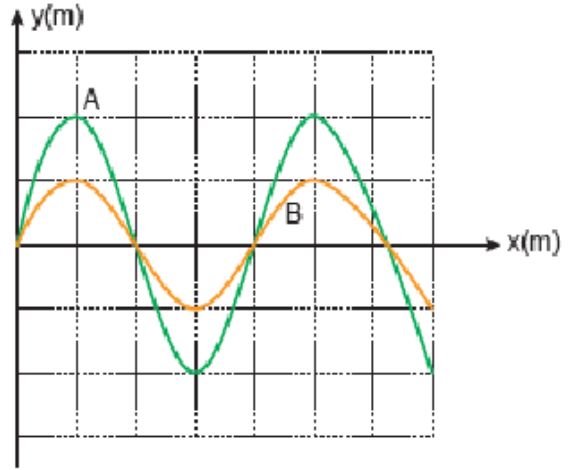


- 2) Şekildeki periyodik dalganın dalga boyu kaç cm dir?

- A) 18 cm B) 12 cm C) 6 cm
 D) 9 cm E) 24 cm

- 3) Bir dalga kaynağı 3 sn de 15 dalda ürettiğine göre dal kaynağının periyodu kaç sn dir?

- A) 5 sn B) 1/5 sn C) 3 sn
 D) 1/3 sn E) 15 sn



- 4) Şekildeki A ve B dalgalarının genlikleri oranı r_A/r_B kaçtır?

- A) 1 B) 2 C) 1/2 D) 4 E) 1/4

- 5) Bir dalga kaynağı 3 sn 15 dalga üretiyor. Bu dalgaların dalga boyu 9 cm olduğuna göre dalganın yayılma hızı kaç cm/sn dir ?

- A) 27 cm/sn B) 30 cm/sn C) 45 cm/sn
 D) 21 cm/sn E) 15 cm/sn

- 6) I Yay dalgaları

II Su dalgaları

III Deprem dalgaları

IV Ses dalgaları

Yukarıda verilen dalga çeşitlerinden hangileri mekanik dalgadır?

- A) I ve II B) I , II ve III C) II ve III
 D) I , II , III ve IV E) II , III ve IV

7) Aşağıdakilerden hangisi veya hangileri titreşim doğrultularına göre sadece enine dalgadır

- I Yay dalgaları
- II Su dalgaları
- III Radyo dalgaları
- IV Ses dalgaları

- A) I ve II B) I ,II ve III C) II ve III
D) I ,II , III ve IV E) III ve IV

8) I. Dalgaların frekansları dalgayı oluşturan kaynağa bağlıdır
II. Dalgaların hızı dalganın oluşturulduğu ortama bağlıdır
III. Bir ortamda oluşturulan dalgaların frekansı artıkça dalgaboyu azalır.

Yukarıda verilen öncülerden hangisi yada hangileri doğrudur?

- A) Yalnız I B) Yalnız II C) Yalnız III
D)) I II III E) I ve II

9) Aynı esnek ortamda oluşurulan A ve B daldalarının sırasıyla dalga boyları 15cm ve 10cm dir. Bu durumda dudalgaların frekansları oranı f_A/ f_B aşağıdakilerden hangisine eşittir.

- A) 2/3 B) 3/2 C) 5/2 D) 1 E) 2/5

10) Aşağıdakilerden hangileri taşıdıkları enerjiye göre elektromanyetik dalgadır?

- A) Yay dalgaları
- B) Su dalgaları
- C) Radyo dalgaları
- D) Ses dalgaları
- E) Deprem dalgaları

1) Bir karakter üzerinde bir genin ikiden fazla alelinin etkili olması durumuna **çok alellilik** denir.

Çok alellilikle ilgili,

- I. Diploit normal bir birey bu alellerden en fazla iki çeşidini bulundurabilir.
- II. Popülasyondaki genotip çeşidinin fenotip çeşidinden daha az olmasına neden olur.
- III. Aleller arasında eş baskınlık varsa alel çeşidi sayısı fenotip çeşidi sayısından fazla olur.

durumlarından hangisi/hangileri doğrudur?

- A) Yalnız I B) Yalnız II C) Yalnız III
D) I ve III E) I,II ve III

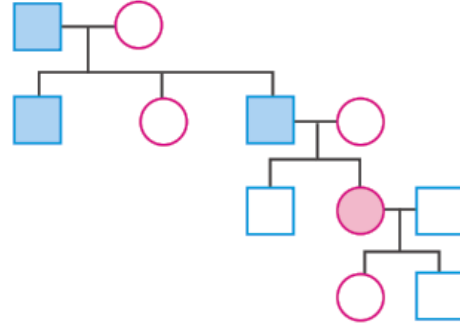
2) Üç karakter yönünden homozigot çekinik, üç karakter yönünden heterozigot genotipli olan bir bireyden tüm karakterler yönünden çekinik bir gametin oluşma olasılığı kaçtır?

- A) 1/2 B) 1/4 C) 1/8 D) 3/8 E) 1/16

3) Rh uyuşmazlığı ile ilgili aşağıda verilenlerden hangisi yanlıştır?

- A) Anne Rh- baba Rh+ olan ailelerde meydana gelecek çocuklarda gözlenme ihtimali vardır.
- B) Anne Rh- çocuk Rh+ olduğunda kan uyuşmazlığından bahsedilebilir.
- C) İlk Rh+ çocukta sıkıntı görülür.
- D) İkinci Rh+ çocukta annede oluşan antikolar bebeğe geçeceği için çocukta Rh faktörüne bağlı çökelmeler olur.
- E) Annede ilk Rh+ çocuktan sonra oluşan antikolar imha edilerek sorun çözülebilir.

4) Aşağıda verilen soyağacındaki bireyler belli bir özelliği fenotiplerinde göstermektedirler.



Buna göre verilen bu özelliğin kalıtımı;

- I. 0 kan grubu
- II. Otozomal çekinik
- III. X'e bağlı çekinik

durumlarından hangisi/hangileriyle sağlanabilir?

- A) Yalnız I B) Yalnız II C) I ve II
D) II ve III E) I, II ve III

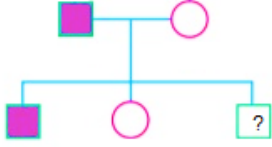
5) Eşeyli üreyen canlılarda;

- I. Profaz-I
- II. Anafaz -I
- III. döllenme.

durumlarından hangisi/hangileri kalıtsal varyasyonu sağlar?

- A) Yalnız I B) Yalnız II C) Yalnız III
D) I ve III E) I,II ve III

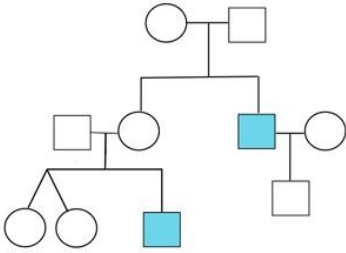
6) Aşağıda verilen soyağacında verilen taralı bireylerin 0 kan grubu oldukları biliniyor.



Buna göre ? işareti bulunan bireyin AB kan grubu olma olasılığı kaçtır?

- A) 1/3 B) 1/2 C) 1/4 D) 1/16 E) 0

7) Aşağıda verilen soyağacındaki bireyler belli bir özelliği fenotiplerinde göstermektedirler.



Buna göre verilen bu özelliğin kalıtımı;

- I. Otozomal çekinik
II. X kromozomuna bağlı çekinik
III. Y kromozomuna bağlı çekinik

durumlarından hangisi/hangileriyle sağlanamaz?

- A) Yalnız I B) Yalnız II C) Yalnız III
D) II ve III E) I, II ve III

8) Farklı fenotipteki homozigot olan anne ve babanın çaprazlaması sonucu oluşan bireyler kendileştirilmiştir.

Son nesilde oluşan bireyler için;

- I. Heterozigot genotipli bireylere rastlanır
II. Homozigot bireyler anne ve babasından aynı alelleri almışlardır
III. Homozigot çekinik karaktere sahip bireylerin oluşma ihtimali %50 dir

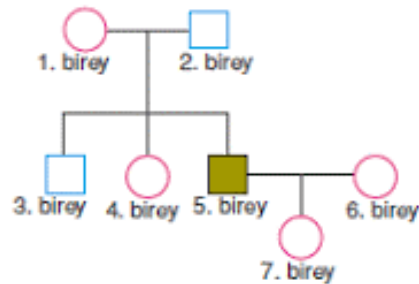
durumlarından hangisi/hangileri doğrudur?

- A) Yalnız I B) Yalnız II C) Yalnız III
D) I ve II E) II ve III

9) 10 çeşit karakter için 16 çeşit gamet oluşturduğu bilinen bir hücrenin genotipindeki homozigot karakter sayısı kaçtır?

- A) 4 B) 5 C) 6 D) 7 E) 8

10) Şekilde insana ait gamzeye sahip olma karakterinin kalıtımı soyağacında verilmiş olup 5. birey gamzesizdir.



Soyağacında verilenlere göre numaralandırılmış bireylerden hangilerinde kesinlikle çekinik gen bulunur?

(Gamzeli olma gamzesiz olma durumuna göre baskındır)

- A) 1, 2 ve 3 B) 2, 3 ve 5 C) 1, 2 ve 7
D) 1, 7 ve 4 E) 1, 6 ve 7

CEVAP ANAHTARI**TÜRK DİLİ VE EDEBİYATI**

- 1) D
- 2) D
- 3) E
- 4) A
- 5) C
- 6) B
- 7) E
- 8) E
- 9) B
- 10) A
- 11) B
- 12) E
- 13) C
- 14) B
- 15) D
- 16) E
- 17) D
- 18) A
- 19) A
- 20) C

TARİH

- 1) A
- 2) C
- 3) B
- 4) D
- 5) E
- 6) A
- 7) C
- 8) E
- 9) C
- 10) D

COĞRAFYA

- 1) E
- 2) A
- 3) E
- 4) A
- 5) C
- 6) D
- 7) B
- 8) A
- 9) A
- 10) C

İNGİLİZCE

- 1) A
- 2) E
- 3) C
- 4) A
- 5) D
- 6) E
- 7) D
- 8) B
- 9) B
- 10) B

MATEMATİK

- 1) D
- 2) E
- 3) C
- 4) B
- 5) A
- 6) C
- 7) B
- 8) D
- 9) E
- 10) C
- 11) A
- 12) D
- 13) C
- 14) B
- 15) C
- 16) A
- 17) C
- 18) E
- 19) B
- 20) E

KİMYA

- 1) A
- 2) B
- 3) E
- 4) C
- 5) C
- 6) D
- 7) E
- 8) A
- 9) B
- 10) D

FİZİK

- 1) B
- 2) E
- 3) B
- 4) B
- 5) C
- 6) E
- 7) E
- 8) D
- 9) A
- 10) C

BİYOLOJİ

- 1) A
- 2) C
- 3) C
- 4) E
- 5) E
- 6) E
- 7) C
- 8) D
- 9) C
- 10) C

EMEĞİ GEÇEN ÖĞRETMENLERİMİZ

SIİRT MİLLÎ EĞİTİM AR-GE BİRİMİ

Garip TEYMUR
Koordinatör

Özge GÜCÜN
Bilişim Teknolojileri Öğretmeni

Özgül ÖZDEMİR
Türk Dili ve Edebiyatı Öğretmeni

M. Enver YILDIRIM
Tarih Öğretmeni

Hayrettin GEGİN
Coğrafya Öğretmeni

Bahattin ALANÇ
İngilizce Öğretmeni

Cemil BEYHAN
Matematik Öğretmeni

Erhan KARDOĞAN
Kimya Öğretmeni

Olay YILMAZ
Fizik Öğretmeni

Hatice GÜLBENİZ
Biyoloji Öğretmeni